

**Государственное бюджетное дошкольное образовательное учреждение детский сад №36
компенсирующего вида Приморского района Санкт-Петербурга**

ПРИНЯТО:

На Педагогическом совете
ГБДОУ детский сад №36
Приморского района Санкт-Петербурга
Протокол № 5 от «29» марта 2023 г.

ПРИНЯТО:

На Общем собрании работников
ГБДОУ детский сад № 36
Приморского района Санкт-Петербурга
Протокол №3 от «30» марта 2023г.

УТВЕРЖДЕНО:

Заведующий ГБДОУ детский сад №36
Приморского района Санкт-Петербурга
И.С. Хамидулина
Приказ № 09-од от «03» апреля 2023 г.



**ОТЧЕТ О РЕЗУЛЬТАТАХ САМООБСЛЕДОВАНИЯ
ЗА 2022 ГОД**

**Санкт-Петербург
2023**

СТРУКТУРА СОДЕРЖАНИЯ ОТЧЁТА О САМООБСЛЕДОВАНИИ		
1.	Аналитическая деятельность учреждения	3
1.1.	Общая характеристика образовательного учреждения	3-4
1.2.	Организационно-правовое обеспечение	4
1.3.	Система управления образовательного учреждения	4-6
1.4.	Анализ контингента обучающихся (воспитанников)	6-7
1.5.	Качество кадрового обеспечения	7-9
2.	Оценка образовательной деятельности	9
2.1	Оценка содержания и организация образовательного процесса	9-14
2.2	Результативность образовательной деятельности	14-18
3.	Материально-техническое и информационное обеспечение	18-21
3.1.	Кабинеты по охране и укреплению здоровья обучающихся	21-22
3.2	Организация работы образовательного учреждения в области сбережения здоровья воспитанников	23-24
3.3.	Учебно-методическое и библиотечно-информационное обеспечение.	24
3.4.	Методическая научно-исследовательская деятельность	24-26
4.	Социальная активность и партнёрство	26-27
5.	Формы взаимодействия с родителями.	27-29
6.	Аналитический отчёт об участии образовательного учреждения в профессионально-ориентированных конкурсах	29-32
7.	Перспективы и задачи развития на 2023год	33
8.	Результаты анализа показателей деятельности ГБДОУ детский сад №36 в соответствии с приказом Минобрнауки РФ от 10.12.2013№132 (ред.15.02.2017) «Об утверждении показателей деятельности образовательной организации, подлежащей самообследованию»	34-35

1. АНАЛИТИЧЕСКАЯ ДЕЯТЕЛЬНОСТЬ

В соответствии со ст. 28 Федерального закона от 29 декабря 2012 г. № 273-ФЗ «Об образовании в Российской Федерации», Приказом Министерства образования и науки Российской Федерации от 14 июня 2013 г. № 462 г. «Об утверждении Порядка проведения самообследования образовательной организацией», Приказом Министерства образования и науки Российской Федерации от 10.12.2013 г. № 1324 «Об утверждении показателей деятельности образовательной организации, подлежащей самообследованию», было проведено самообследование, обобщенные результаты которого представлены в данном отчете.

Данный отчет - средство обеспечения информационной открытости и прозрачности работы Государственного бюджетного дошкольного образовательного учреждения детский сад № 36 компенсирующего вида Приморского района Санкт-Петербурга. Цель настоящего отчета – обеспечение информационной основы для организации диалога и согласования интересов всех участников образовательного процесса, информирование общественности, прежде всего родителей (законных представителей) об образовательной деятельности, основных результатах функционирования учреждения, проблемах и направлениях его развития.

Отчет подготовлен на основе контрольно-аналитической деятельности ГБДОУ за 2022 год. В процессе подготовки отчета были проведены:

- оценка образовательной деятельности;
- системы управления ГБДОУ;
- содержания и качества подготовки воспитанников;
- организация коррекционно-образовательного процесса;
- качества кадрового, учебно-методического, библиотечно-информационного обеспечения;
- обеспечение материально-технической базы;
- функционирования внутренней системы оценки качества образования;
- анализ показателей деятельности ГБДОУ.

Общая характеристика учреждения.

Государственное бюджетное дошкольное образовательное учреждение детский сад № 36 компенсирующего вида Приморского района Санкт-Петербурга является государственным учреждением.

Тип образовательного учреждения - дошкольное образовательное учреждение;

Вид образовательного учреждения – детский сад компенсирующего вида;

ГБДОУ осуществляет свою деятельность на основании федеральных и региональных нормативных документов, регламентирующих деятельность государственных бюджетных дошкольных образовательных учреждений, а также на основе Устава.

Учредителем Образовательного учреждения является субъект Российской Федерации - город федерального значения - Санкт-Петербург, в лице исполнительного органа государственной власти Санкт-Петербурга - комитета по Образованию, администрации Приморского района Санкт-Петербурга.

Устав Государственного бюджетного дошкольного образовательного учреждения детского сада № 36 компенсирующего вида Приморского района Санкт-Петербурга утверждён распоряжением Комитета по образованию Санкт-Петербурга от 22.07.2022г. № 1485-р

1.1.1 Местонахождение:

Юридический адрес: 197341, Санкт-Петербург, проспект Испытателей, дом 11, корпус 2, литер А
ГБДОУ №36 компенсирующего вида. Отчёт о самообследовании 2022 год

Электронная почта: e-mail: info.gbdou36pr@obr.gov.spb.ru

Сайт ГБДОУ: www.primdou36.spb.ru

Телефоны: **393-85-49** (заведующий)

393-04-50 (зам. зав. по АХР, зам.зав. по УВР, старший воспитатель)

393-76-67 (медицинский кабинет)

1.1.2 Режим работы ГБДОУ: понедельник - пятница с 7.00 часов до 19.00 часов.

Выходные дни - суббота, воскресенье и праздничные дни, установленные законодательством Российской Федерации.

1.1.3 Правила приема:

1. Распоряжение Комитета по образованию "Об утверждении Административного регламента администрации района Санкт-Петербурга по предоставлению государственной услуги по осуществлению комплектования государственных образовательных организаций, реализующих образовательную программу дошкольного образования, находящихся в ведении администраций районов Санкт-Петербурга" (№ 2977-р от 29.10.2021)

2. Распоряжение Комитета по образованию Санкт-Петербурга от 31.03.2020 № 878-р "Об утверждении Порядка освобождения от родительской платы за присмотр и уход за детьми в государственной образовательной организации, реализующей образовательные программы дошкольного образования"

3. Распоряжение Комитета по образованию Санкт-Петербурга от 20.02.2020 № 434-р "О внесении изменений в распоряжение Комитета по образованию от 31.01.2019 № 301-р"

Наличие свидетельств:

- ✓ Лицензия на образовательную деятельность от 16.11.2011г. регистрационный № 868, приложение № 2 к лицензии на осуществление образовательной деятельности от 15.04.2016г.
- ✓ Свидетельство о постановке на учет в налоговом органе юридического лица, образованного в соответствии с законодательством Российской Федерации по месту нахождения на территории Российской Федерации
- ✓ ИНН 7814080978, КПП 781401001

1.2 Организационно-правовое обеспечение

Локальные акты учреждения, в части организации деятельности дошкольного образовательного учреждения представлены на сайте по [ссылке](#):

В части организации образовательного процесса представлены на сайте учреждения по [ссылке](#):

1.3 Система управления образовательной организации

Функции и полномочия учредителя в отношении ГБДОУ осуществляет Комитет по образованию за исключением функций и полномочий, отнесённых к компетентности администрации Приморского района Санкт-Петербурга, а также Комитета имущественных отношений Санкт-Петербурга и Правительства Санкт-Петербурга.

• Комитет по образованию Санкт-Петербурга
ГБДОУ №36 компенсирующего вида. Отчёт о самообследовании 2022 год

- Администрация Приморского района Санкт-Петербурга:
Глава администрации – Никоноров Алексей Владимирович
- Отдел образования Администрации Приморского района Санкт-Петербурга:
Начальник отдела образования – Горячая Ольга Васильевна
- Заведующий ГБДОУ детский сад № 36 – Хамидулина Ирина Сергеевна
- Зам. зав. по АХР – Дзюбенко Мария Сергеевна
- Зам. зав. по УВР – Толстенёва Екатерина Геннадьевна
- Старший воспитатель – Пафнутова Наталья Васильевна

Управление дошкольным образовательным учреждением строится на принципах единоначалия и коллегиальности, обеспечивающих государственно-общественный характер управления.

Единоличным исполнительным органом ГБДОУ является заведующий.

Коллегиальные органы управления ГБДОУ:

- Общее собрание работников Образовательного учреждения,
- Педагогический совет Образовательного учреждения

Заведующий	<ul style="list-style-type: none"> - административное управление; - управление финансово-хозяйственной деятельностью; - организационно-педагогическое управление; - взаимодействие с коллегиальными органами управления
Общее собрание работников Образовательного учреждения	<ul style="list-style-type: none"> - принятие правил внутреннего распорядка воспитанников, правила внутреннего трудового распорядка; - рассмотрение и принятие проекта новой редакции устава; - утверждение финансового отчёта, отчёта о результатах самообследования; - обсуждение вопросов стратегии развития ГБДОУ; - обсуждение вопросов обеспечения и оснащения образовательного процесса; - принятие решений по вопросам охраны ГБДОУ, организации медицинского обслуживания и питания воспитанников и другим вопросам, регламентирующим деятельность ГБДОУ.
Педагогический совет Образовательного учреждения	<ul style="list-style-type: none"> - совершенствование методического обеспечения образовательного процесса; - принятие образовательных программ; - вопросы организации и осуществления образовательного процесса; - выработка предложений по организации питания и охраны здоровья воспитанников; - формирование предложений по улучшению деятельности методических объединений;

	- рассмотрение иных вопросов деятельности ГБДОУ.
Совет родителей (законных представителей) воспитанников	Совет родителей является представительным органом родителей (законных представителей) воспитанников и создан в целях учёта мнения родителей (законных представителей) воспитанников по вопросам управления ГБДОУ и принятии локальных нормативных актов, затрагивающих их права и законные интересы, обеспечения постоянной и систематической связи детского сада с родителями(законными представителями) воспитанников.

Таким образом: Структура и механизм управления дошкольного учреждения позволяет обеспечить стабильное функционирование, способствуют развитию инициативы участников образовательного процесса (педагогов, родителей (законных представителей), обучающихся) и сотрудников образовательного учреждения.

1.4. Анализ контингента обучающихся (воспитанников)

В отчётном периоде 173 воспитанника осваивали «Образовательную программу дошкольного образования, адаптированную для детей с нарушением зрения. Данная программа разработана с учётом особенностей развития и особых образовательных потребностей детей с функциональными расстройствами зрения (амблиопия, косоглазие, нарушение рефракции).

Списочный состав контингента воспитанников по группам

№	Группы	Количество групп	Общее количество воспитанников	Примечание
1.	Группа раннего возраста	1	13	Группы функционируют в 12-часовом режиме
2.	Младшая группа №1	1	18	
3.	Средняя группа №4	1	19	
4.	Средняя группа №5	1	20	
5.	Старшая группа №2	1	20	
6.	Старшая группа №9	1	19	
7.	Подготовительная группа №3	1	20	
8.	Подготовительная группа №6	1	17	
9.	Подготовительная группа №8	1	18	
10.	Служба ранней помощи	2	12	Группы функционируют в режиме кратковременного пребывания (3-5 часов)
11.	ЦСР (центр сопровождения ребёнка и его семьи)	1	3	
ИТОГО:		12	173	

Для оказания психолого-педагогической и коррекционно-развивающей помощи детям с нарушением зрения в учреждении организованы и функционируют новые организационные формы: \

- служба ранней помощи (Для детей с 2-3 года)
- центр сопровождения ребёнка с ограниченными возможностями здоровья и его семьи (Для детей с 3-7 лет)

Группы комплектуются на базе учреждения на основании заключения СПб ГБУ глазного ДЦ №7, прошедших центральную медико-психолого-педагогическую комиссию и направления Комиссии по комплектованию ГОО, осуществляющих образовательную деятельность по реализации образовательных программ дошкольного образования администрации Приморского района. Основными формами работы с детьми с нарушением зрения и их семей являются индивидуальные и групповые занятия, комплексные занятия (с участием нескольких специалистов), консультирование родителей в группах СРП. занятия с детьми проводятся с участием родителей (законных представителей).

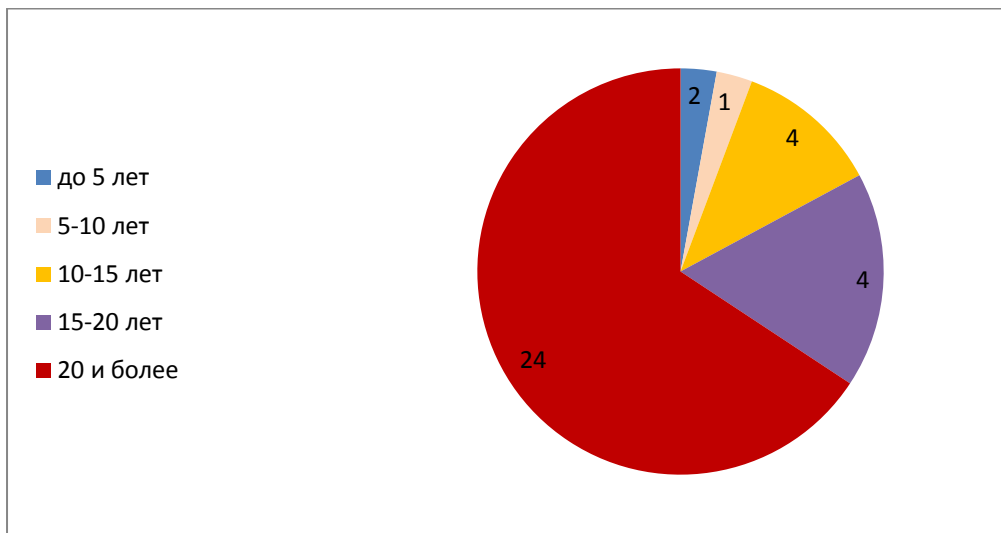
Образовательный процесс в группах строится на основе личностно-ориентированного взаимодействия педагогов и детей с использованием современных здоровьесберегающих и образовательных технологий.

1.5. Качество кадрового обеспечения:

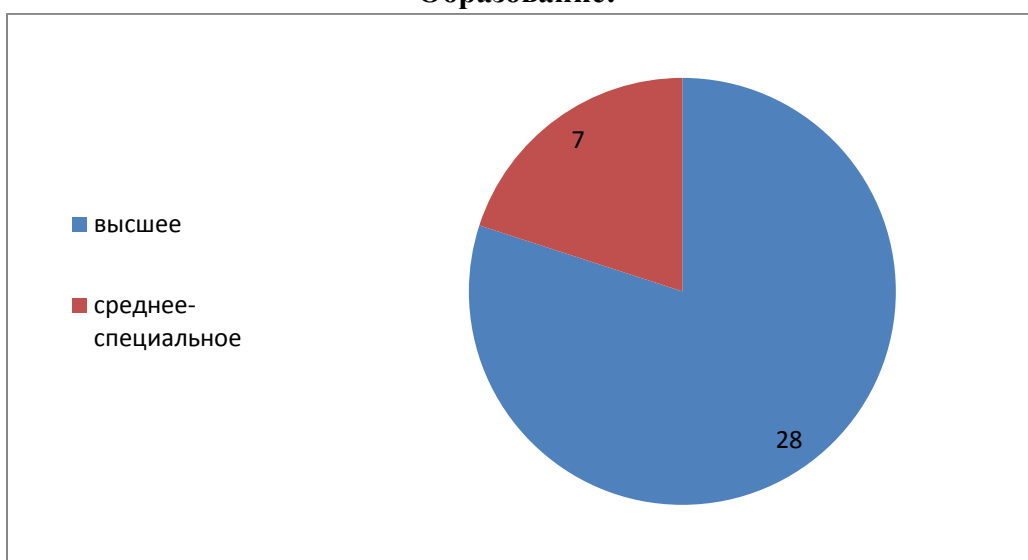
Педагогическими кадрами ГБДОУ укомплектовано согласно штатному расписанию. В штате 35 педагогов, из них:

Наименование	Ед.	Образование			Категория			Стаж работы				
		Среднее профессиональное	Высшее профессиональное	Курсы переподготовки	1	В	б/к	До 5	5-10	10-15	15-20	20 и более
Старший воспитатель	2		1	2		2		1		1		1
Учитель-дефектолог	9		9	7		9				1	1	7
Учитель-логопед	1		1	1		1						1
Педагог-психолог	1		1	1		1						1
Инструктор по физической культуре	2		1	2		1		1				1
Музыкальный руководитель	2	1	1	2		2						2
Воспитатели	18	6	12	16	11	7	1	1	1	2	3	12
Итого:	35	7	28	35	11	23	1	2	1	4	4	24

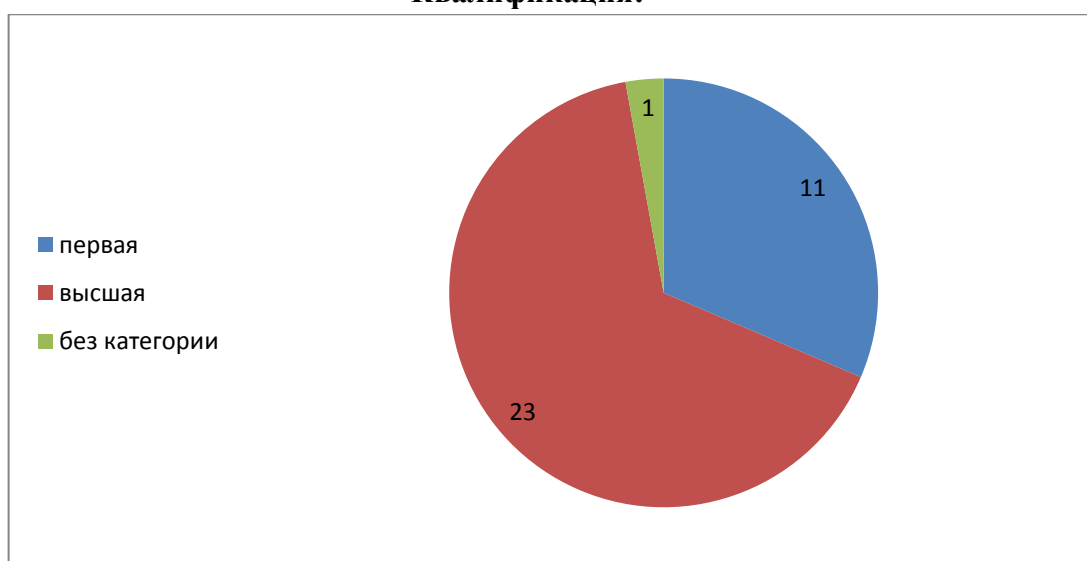
Стаж:



Образование:



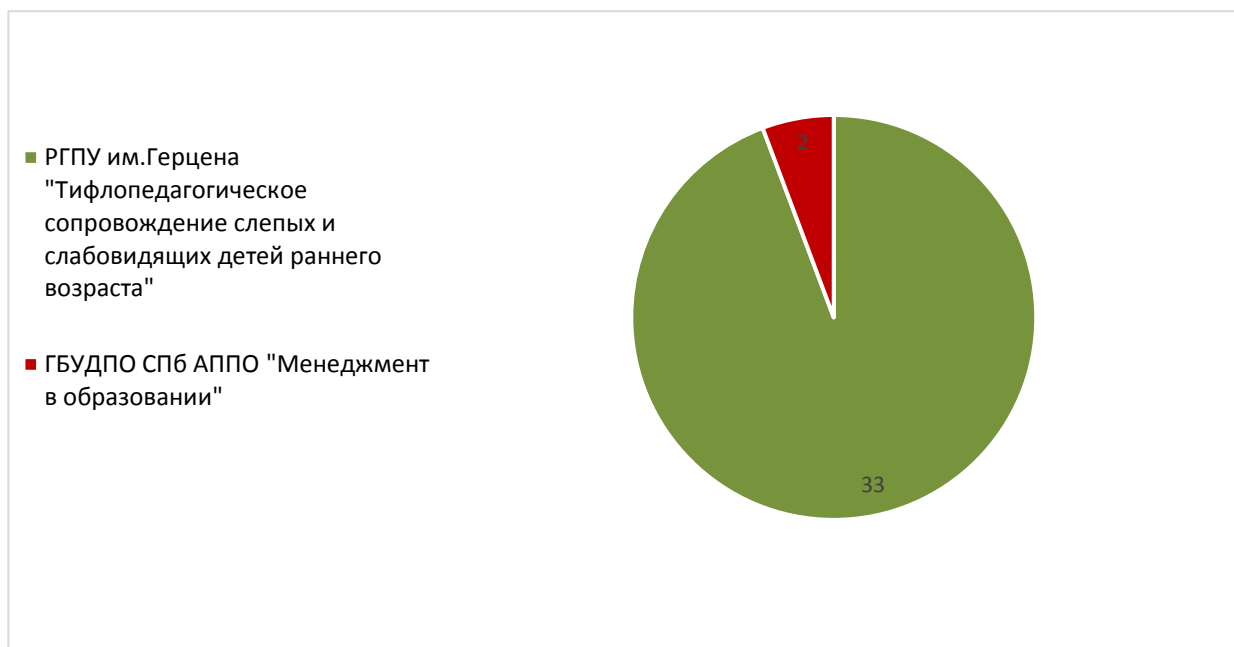
Квалификация:



Заслуги педагогов:



Повышение квалификации



Анализ данных, в том числе представленных в таблицах показывает, что Государственное бюджетное дошкольное образовательное учреждение детский сад №36 компенсирующего вида Приморского района Санкт-Петербурга полностью укомплектовано педагогическими кадрами. Все педагоги имеют педагогическое дошкольное образование или прошли переподготовку по направлению «Педагогика и образование» с квалификацией «Воспитатель дошкольного учреждения». Деятельность педагогического коллектива в 2022 году была разнообразной и многоплановой. Достигнутые результаты образовательной деятельности соответствуют составленным в начале учебного года целям и задачам.

2. ОЦЕНКА ОБРАЗОВАТЕЛЬНОЙ ДЕЯТЕЛЬНОСТИ

2.1. Оценка содержания и организация образовательного процесса

В ГБДОУ реализуется «Образовательная программа дошкольного образования, адаптированная для обучающихся с ограниченными возможностями здоровья (с нарушением зрения).

Программа разрабатывалась в соответствии с Федеральным законом от 29 декабря 2012
 ГБДОУ №36 компенсирующего вида. Отчёт о самообследовании 2022 год

№273-ФЗ «Об образовании в Российской Федерации» и Федеральным государственным образовательным стандартом дошкольного образования и с учетом «Примерной адаптированной основной образовательной программы дошкольного образования для детей с амблиопией и косоглазием», (одобрена решением федерального учебно-методического объединения по общему образованию 7 декабря 2017 года, протокол №6/17).

«Образовательная программа дошкольного образования, адаптированная для обучающихся с ограниченными возможностями здоровья (с нарушенным зрением). принята решением Педагогического совета (протокол №1 от 31.08.2018г.), согласована с мнением родителей ГБДОУ детский сад №36 (протокол №1 от 31.08.2021г.) и утверждена заведующим ГБДОУ №36 (приказ №59-од от 31.08.2018) Новая редакция Образовательной программы дошкольного образования, адаптированной для обучающихся с ограниченными возможностями здоровья (нарушением зрения) ГБДОУ детский сад №36 компенсирующего вида принята на Педагогическом совете (протокол №1 от 31 августа 2021г.) и утверждена заведующим ГБДОУ №36 Хамидулиной И.С.(приказ №28-од от 31.08.2021г.)

Срок реализации программы-бессрочно. Программа может изменяться и дополняться.

Данная программа разработана с учетом особенностей развития и особых образовательных потребностей детей с ФРЗ, не имеющих других, кроме зрительного, первичных нарушений (сенсорных, интеллектуальных, двигательных). В тоже время, Программа учитывает особенности здоровья детей этой группы.

В основе программы лежит системный подход к коррекции нарушений развития детей в условиях зрительной депривации.

Цель АООП для дошкольников с ФРЗ, в том числе детей с амблиопией и косоглазием, – создание образовательной среды, обеспечивающей дошкольнику личностный рост с актуализацией и реализацией им адаптивно-компенсаторного, зрительного потенциала в рамках возрастных и индивидуальных возможностей, равные со сверстниками без зрительной недостаточности стартовые возможности освоения Программы через удовлетворение им особых образовательных потребностей, развитие и восстановление дефицитных зрительных функций; формирование социокультурной среды, поддерживающей психоэмоциональное благополучие ребенка с нарушением зрения, осуществляющего жизнедеятельность в условиях трудностей зрительного отражения и суженной сенсорной системы.

Задачи реализации Программы:

– формирование общей культуры личности дошкольника с ФРЗ с развитием социальных, нравственных, эстетических, интеллектуальных, физических качеств, активности, инициативности, самостоятельности и ответственности;

– обеспечение развития в соответствии с возрастными особенностями (онтогенез сенсорно-перцептивного развития) зрительного восприятия, профилактики появления и при необходимости коррекции нарушений в данной области с преодолением дошкольником трудностей зрительного отражения, формированием адекватных, точных, полных, дифференцированных, целостных и детализированных образов восприятия с их визуализацией и повышением осмысленности; профилактики и при необходимости коррекции вторичных нарушений в сферах личностного развития, возможность появления которых обусловлена прямым или косвенным влиянием нарушенных зрительных функций;

– повышение способностей к формированию ребенком с нарушением зрения целостной картины мира с расширением знаний, представлений о его предметно-объектной, предметно-пространственной организации, освоением умений и расширением опыта использовать неполноценное зрение в познании и отражении действительности с установлением связей разного порядка, организации собственной деятельности;

– формирование у ребенка образа «Я» с развитием знаний и представлений о себе, развитием интересов об окружающем, их широты, освоением опыта самореализации и самопрезентации в среде сверстников;

– обеспечение преемственности целей и задач дошкольного и начального общего образования детей с ФРЗ с учетом и удовлетворением ими особых образовательных потребностей;

– создание условий формирования у ребенка с ФРЗ предпосылок учебной деятельности с обеспечением сенсорно-перцептивной готовности к освоению базовых учебных умений, с развитием способов познавательной деятельности, пространственной ориентировки на микроплоскости, общей и двигательной активности;

– обеспечение психолого-педагогической поддержки семьи с повышением компетентности родителей в вопросах особенностей развития и воспитания, образования детей с ФРЗ.

В 2022 году продолжали работать с программой воспитания и календарным планом воспитательной работы. При разработке рабочей программы воспитания был проведен анализ существующего уклада в учреждении по следующим элементам: ценности, правила и нормы, традиции и ритуалы, характер воспитательных процессов и предметно-развивающая среда.

Образовательный процесс строится на основе режима дня, устанавливающий распорядок приёма пищи, организацию специально организованной образовательной деятельности (занятия), прогулок, совместной и самостоятельной деятельности обучающихся. Основной формой работы является специально организованная деятельность(занятия), совместная деятельность: дидактические, сюжетно-ролевые, развивающие, театрализованные игры, экспериментирование, проектная деятельность, беседы и др. Продолжительность учебного года с 01 сентября по 30 июня.

Нормы и требования к нагрузке детей, а также планирование учебной нагрузки в течение недели определены СанПиН 2.4.3648-20 «Санитарно-эпидемиологические требования к организации воспитания и обучения, отдыха и оздоровления детей и молодёжи», СанПиН 1.2.3685-21 «Гигиенические нормативы и требования к обеспечению безопасности и (или) безвредности для человека фактора среды обитания».

При реализации «Образовательной программы дошкольного образования, адаптированной для обучающихся с ограниченными возможностями здоровья (с нарушением зрения) объем нагрузки в неделю составляет:

Возрастная группа	Количество ОД в неделю	Максимальное количество в день		Длительность
		Первой половине дня	Во второй половине дня	
2-я группа раннего возраста	10	1	1	Не более 10 минут
Младшая группа	10	1	1	Не более 15 минут
Средняя группа	10	2	-	Не более 20 мин
Старшая группа	13	2	1	Не более 25 мин
Подготовительная группа	15	3	2	Не более 30 мин

Максимально допустимый объем образовательной нагрузки в первой половине дня для детей 2-3 лет 20 минут, для детей 3-4-30 минут, 4-5 лет 40 минут, 5-6 лет 50 минут, и для детей 6-7 лет 90 минут

В середине времени, отведённого на специально организованную деятельность (занятия) проводят физкультурные минутки. На каждом занятии проводится зрительная гимнастика. Перерыв между периодами специально организованной образовательной деятельности (занятия)- не менее 10 минут. Образовательная деятельность с детьми старшего дошкольного возраста может осуществляться во второй половине дня после дневного сна. Её продолжительность не более 25-30 минут в день.

Продолжительность индивидуальных занятий 5-10 мин в зависимости от возраста и тяжести диагноза, 2-3 раза в неделю.

Основным приоритетным направлением деятельности ДОУ является работа по формированию, развитию и совершенствованию зрительного восприятия в рамках реализации ГБДОУ №36 компенсирующего вида. Отчёт о самообследовании 2022 год

современных стандартов дошкольного образования. Исходя из этого, коррекционная работа педагогов была направлена, на развитие предметной деятельности, формирование представлений о сенсорных эталонах, развитие предметности восприятия, формирование способов обследования предметов, развитие восприятия сюжетного изображения, развитие восприятия глубины пространства.

Решение конкретных задач коррекционно-развивающей работы, обозначенных в каждом разделе Программы, возможно лишь при условии комплексного подхода к воспитанию и образованию, тесной взаимосвязи в работе всех специалистов (учителя-дефектолога, учителя-логопеда, педагога-психолога воспитателей и др. педагогов) дошкольной организации, а также при участии родителей в реализации программных требований.

Мероприятия со специалистами проходят в разных формах:

Специалист	Количество мероприятия в неделю		
	Групповых	Подгрупповых	Индивидуальных
Учитель-дефектолог, учитель-логопед	-	3	2
Педагог - психолог	-	2-3	2
Музыкальный руководитель	2	-	1-2
Инструктор по физической культуре	3	-	5

Условия для индивидуальной работы с обучающимися с нарушением зрения.

Для проведения индивидуальной работы с обучающимися учителя - дефектологи, учителя-логопеды, педагог- психолог, воспитатели разрабатывают индивидуальные маршруты развития. Индивидуальные занятия проводятся специалистами по графику и по мере необходимости в ходе освоения материала детьми. Продолжительность индивидуальных занятий 5-10 минут и планируются в зависимости от возраста и тяжести диагноза 2-3 раза в неделю, а также индивидуальная работа проводится на прогулке и в ходе режимных моментов в виде игр и игровых упражнений.

В ДОУ созданы необходимые условия для проведения индивидуальной работы по коррекции зрения детей. Во всех группах проводится работа по созданию развивающей предметно- пространственной среды с учётом коррекционной направленности педагогического процесса и личностно-ориентированной модели взаимодействия.

В зависимости от зрительного диагноза детей подбирается дидактический материал и пособия с различной зрительной нагрузкой, фоном, цветом, размером и объёмностью. Индивидуальная работа с детьми проводится в кабинетах учителей -дефектологов и в «Коррекционной комнате», где созданы все необходимые условия для развития зрительного восприятия и развития зрительно-моторной координации.

Для развития познавательной сферы и повышения остроты зрения, используются лицензионные компьютерные программы, разработанные ведущими специалистами МНИИ глазных болезней им. Гельмгольца: «Цветок», Дискотека», Лекотека, Аудиотека. Успешно применяется в работе с детьми учителями-дефектологами аппарат «Бивизотренер» для развития бинокулярного зрения.

В учреждении реализуется индивидуальная программа для детей инвалидов по реабилитации и абилитации (ИПРА).

Логопедический пункт

В течение всего учебного года в ГБДОУ функционирует логопункт, на который зачислялись дети, имеющие фонетические и фонетико-фонематические нарушения речи (ФНР и ФФНР).

Для коррекции речи детей с нарушением зрения в ГБДОУ оборудован кабинет учителя-логопеда. В логопедическом кабинете имеется зона индивидуальной работы с ребёнком, рабочая зона учителя-логопеда, где расположено необходимое оборудование: учебно-методические пособия, дидактический материал по всем разделам развития речи, материалы по обследованию детей.

Коррекционная работа строилась по следующим направлениям:

1. Устранение дефектов звукопроизношения (воспитание артикуляционных навыков, звукопроизношения);
2. Развитие фонематического слуха и фонематического восприятия;
3. Уточнение, расширение и обогащение лексического запаса;
4. Формирование грамматического строя речи;
5. Развитие связной речи старших дошкольников
6. Развитие коммуникативности, успешности в общении.
 - По результатам на май 2022 года в логопедическом пункте получили коррекционную помощь 54 воспитанника:
 - из них выпущено в школу 31.
 - С чистой речью -25,
 - со значительным улучшением речи-6.

Семьям этих детей были даны рекомендации по дальнейшей работе по развитию речи и автоматизации звуков.

Результативность оказания психолого-педагогической и социальной помощи обучающимся

Работа педагогов-психологов в ГБДОУ направлена на оказание своевременной квалифицированной психодиагностической, психокоррекционной помощи детям, консультативно-методической помощи родителям и педагогам по вопросам развития, обучения и воспитания, а также социально-психологической адаптации. При организации работы с воспитанниками, педагоги-психологи учитывают возрастные индивидуальные психофизические возможности и особенности воспитанника, его психологический возраст. Работа с педагогами реализуется с учётом личностных качеств, уровня профессиональной квалификации. Работа с родителями проводится, опираясь на специфику семейного воспитания.

В 2022 году работа педагогов-психологов строилась в соответствии с образовательной программой, перспективным планом и рабочей программой педагогов-психологов формами организации коррекционно-развивающей работы традиционно являлись подгрупповые и индивидуальные занятия. Подгрупповая и индивидуальная работа проводилась по направлению психологической коррекции эмоционально-волевой сферы.

Большое внимание уделялось:

системному и индивидуальному сопровождению детей;

Психологической поддержке родителей;

Разработке системы повышения психологической компетентности педагогов;

Оказанию содействия в организации РППС помещений детского сада с точки зрения психологического контроля.

В течение 2022 года индивидуальное консультирование прошли 48% семей воспитанников, среди которых 12% получали повторные консультации по запросу.

В ДОУ организовано сопровождение обучающихся через систему психолого-педагогического консилиума(ППк). Педагог-психолог являлся активным участником ППк ГБДОУ, включаясь в деятельность консилиума в соответствии с его планом. Одной из задач ППк является разработка рекомендаций по организации психолого-педагогического сопровождения обучающихся. Психолого-педагогическое обеспечение включает:

Дифференцированные условия (оптимальный режим нагрузок);

Психолого-педагогические условия (учёт индивидуальных особенностей ребёнка; соблюдение комфортного психоэмоционального режима; использование современных педагогических технологий, в том числе информационных, компьютерных для оптимизации образовательного процесса, повышения его эффективности, доступности)

Здоровьесберегающие условия (оздоровительный и охранительный режим, укрепление физического и психического здоровья, профилактика физических, умственных и психологических перегрузок, соблюдение санитарно-гигиенических правил и норм).

2.2. Освоение воспитанниками адаптированной образовательной программы дошкольного образования.

Система мониторинга в соответствии с ФГОС ДО осуществляется в форме педагогической диагностики и обеспечивает комплексный подход к оценке индивидуальных достижений детей, позволяет осуществлять оценку динамики их достижений в соответствии с реализуемой образовательной программой дошкольного образования. Объект педагогической диагностики - индивидуальные достижения детей в контексте образовательных областей: «Социально-коммуникативное развитие», «Познавательное развитие», «Речевое развитие», «Художественно-эстетическое развитие», «Физическое развитие» Формы и методы педагогической диагностики – наблюдение, анализ продуктов детской деятельности, игровые ситуации, анкетирование родителей. Периодичность проведения педагогической диагностики – 2 раза в год (сентябрь, апрель - май) для воспитателей, музыкальных руководителей, инструктора по физической культуре и 3 раза в год (сентябрь, январь, апрель-май) для учителей-дефектологов, учителя-логопеда, педагога-психолога). Длительность проведения педагогической диагностики

– 2 недели. Итоги диагностики освоения основной образовательной программы дошкольного образования адаптированной для детей с нарушением зрения за 2022 год показали, что детьми всех возрастных групп материал по всем образовательным областям усвоен в основном на среднем ближе к высокому уровню (результаты представлены в таблицах).

Всего обследовано 173 ребёнка. Из них имеют:

Высокий уровень: 78 детей -45%

Средний уровень ближе к высокому: 60 детей -35%

Низкий уровень, ближе к среднему: 30 детей – 17 %

Низкий уровень: -5 детей- 3 %

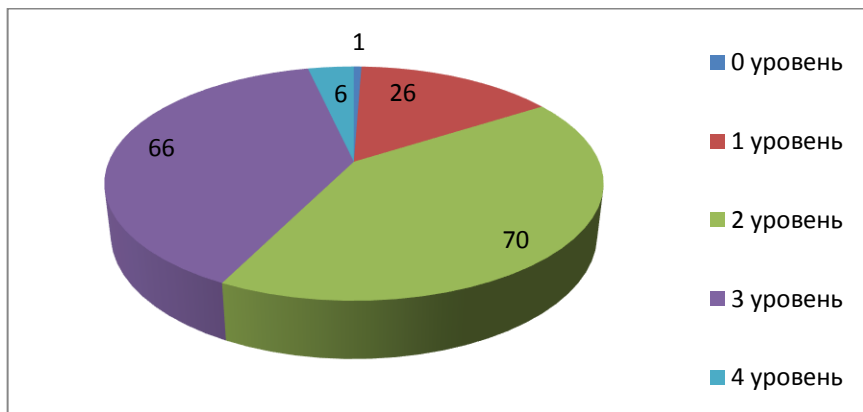
Результаты освоения материала по образовательным областям используемой Программы находится в диапазоне от 45% до 35% высокого и среднего уровня в зависимости от образовательной области и возрастной группы.

Воспитанники успешно усваивают образовательную программу дошкольного образования, адаптированную для детей с нарушением зрения.

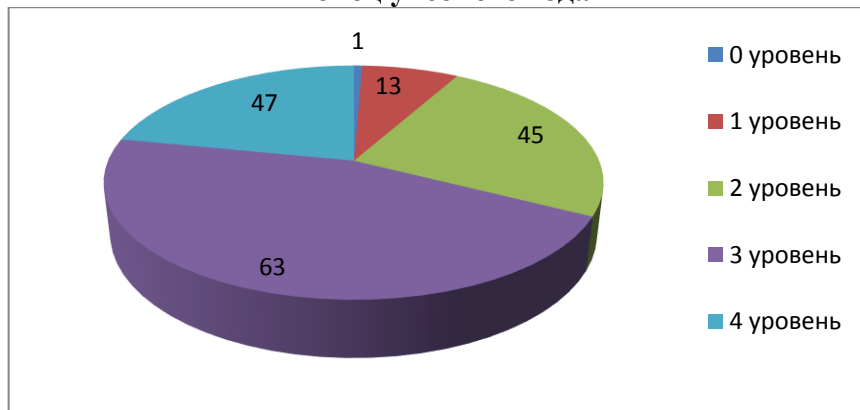
Результативность работы учителей-дефектологов по развитию зрительного восприятия и познавательной деятельности детей.

Уровни развития	Начало учебного года	Конец учебного года
	Кол-во детей	Кол-во детей
	Кол-во детей	Кол-во детей
0 уровень	1	1
1 уровень	26	13
2 уровень	70	45
3 уровень	66	63
4 уровень	6	47

Начало учебного года



Конец учебного года

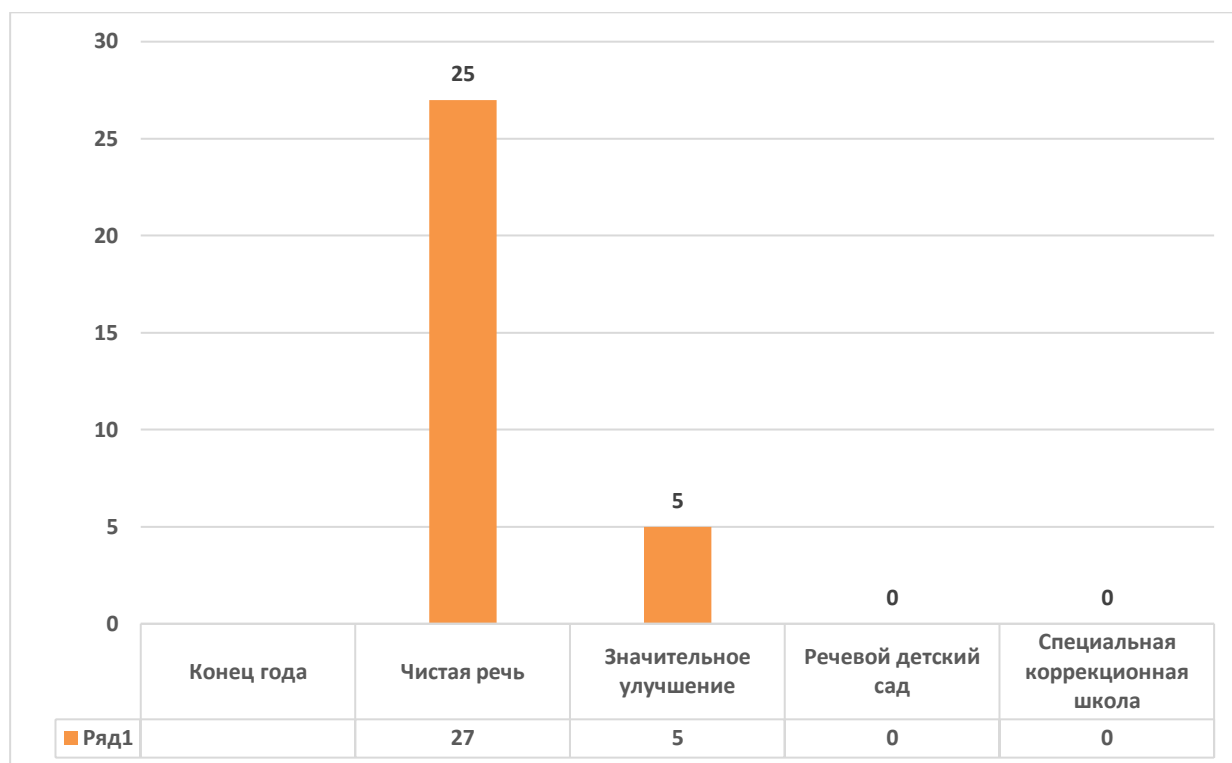


Результативность работы учителя-логопеда по коррекции речи детей подготовительных групп.

Количество детей-32

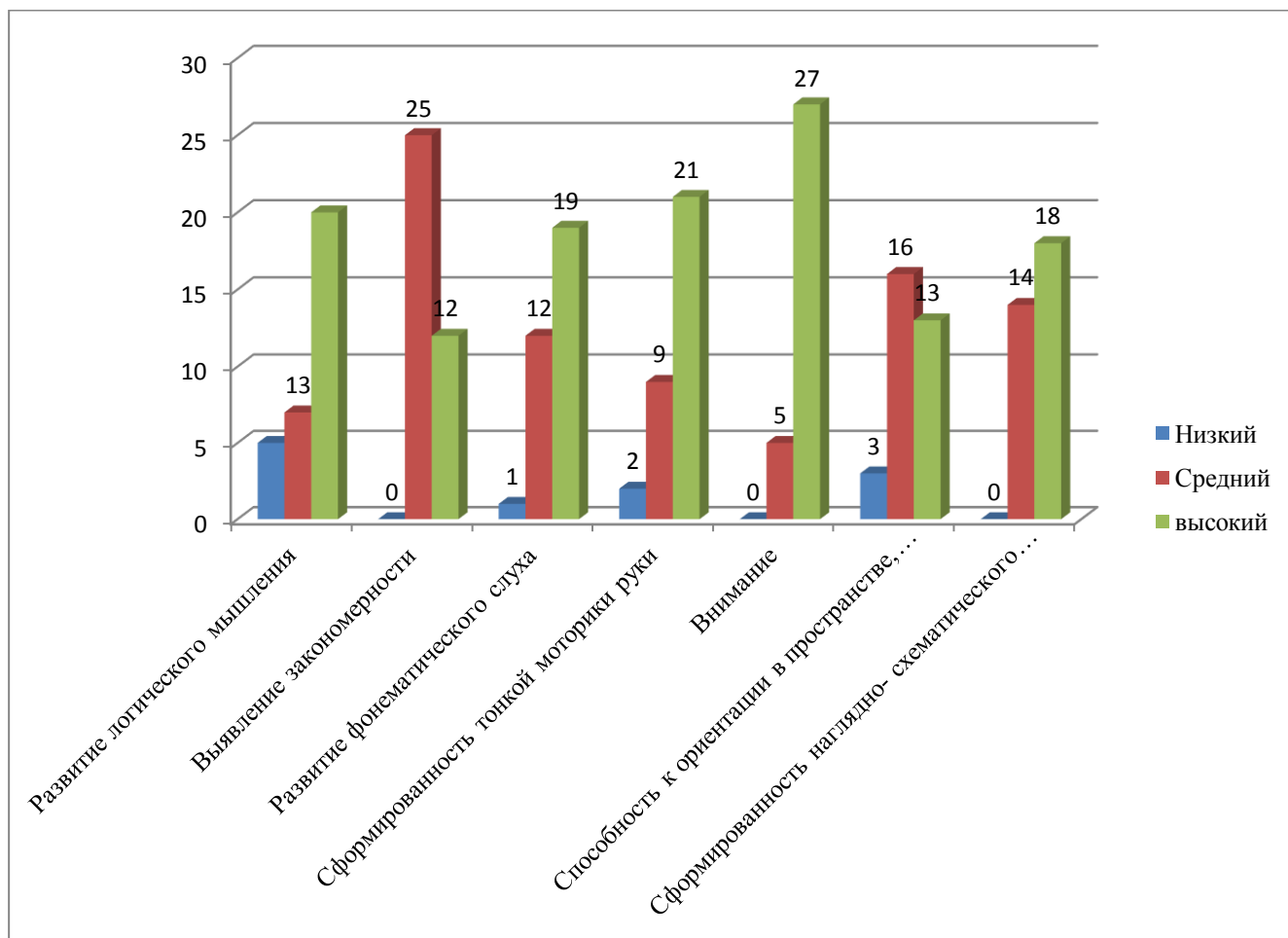
Начало года		Конец года	
ОНР (3 ур.), дизартрия	21	Чистая речь	25
ФФНР, дизартрия	10	Значительное улучшение	6

Конец года:



Результаты диагностики готовности к школе воспитанников подготовительных групп.

	Развитие логического мышления	Выявление закономерности	Развитие фонематического слуха	Сформированность тонкой моторики и руки	Внимание	Способность к ориентации в пространстве, сформированность представления о кол-ве	Сформированность наглядно-схематического мышления, умения пользоваться правилом
	1	2	3	4	5	6	7
Низкий	0	0	0	0	0	0	0
Средний	16	7	13	9	2	7	6
Высокий	27	36	30	34	41	36	37
Итого: 43							



Данные мониторинга позволяют сделать вывод о том, что показатели реализации Программы по образовательным областям находятся на достаточно хорошем уровне. Таким образом, данные мониторинга помогают педагогам определить дифференцированный подход к каждому ребёнку в подборе форм организации, методов и приёмов воспитания, развития и формированию, развитию и совершенствованию зрительного восприятия.

3.МАТЕРИАЛЬНО- ТЕХНИЧЕСКОЕ И ИНФОРМАЦИОННОЕ ОБЕСПЕЧЕНИЕ.

В ГБДОУ сформирована необходимая материальная база и созданы условия для проведения коррекционно- образовательного процесса. Учреждение имеет музыкальный, спортивный залы, коррекционную комнату, ортоптический кабинет (для осуществления лечения и коррекции зрения), медицинский и процедурный кабинеты, 9 кабинетов учителей-дефектологов (тифлопедагогов), кабинет учителя-логопеда, кабинет педагога-психолога, кабинет заведующей, кабинет старшего воспитателя, кабинет заместителя заведующего по АХР, 9 групповых помещений.

В ГБДОУ имеется доступ к информационным системам и информационно-телекоммуникационным сетям для педагогов. Доступ к информационным системам и информационно-телекоммуникационным сетям для дошкольников не предусмотрен. Электронные средства обучения применяются только для детей, которым исполнилось 5 лет, ГБДОУ №36 компенсирующего вида. Отчёт о самообследовании 2022 год

согласно требованиям п.10.2. СП2.4.3648-20. Приобретённое оборудование соответствует требованиям СП 2.4.3648-20, СанПиН1.2.3685-21 и техническим регламентам.

Оценка состояния компонентов цифровой образовательной среды в учреждении, определила наличие в дошкольном учреждении такого оборудования (ИКТ): ноутбуки - 6 шт., компьютеры - 5 шт., копировальные аппараты, принтеры, многофункциональные центры (принтер, сканер, копир), DVD- магнитофон, музыкальный центр, магнитофоны.

В ГБДОУ имеется интерактивное оборудование: мультимедийные проекторы установлены в коррекционной комнате, в музыкальном зале в группах старшего дошкольного возраста и в методическом кабинете. Педагоги имеют возможность использовать все мультимедийные установки в своей образовательной работе. В коррекционной комнате установлена SMART доска для индивидуальной и подгрупповой работы с детьми.

Групповые помещения: обеспечены мебелью и игровым оборудованием в достаточном количестве. Группа оснащена набором дидактического материала для развития социально-коммуникативной сферы детей (мимики, жестов, пантомимики), зеркалами, вешалками для костюмов, пособиями и играми.

Коррекционная комната оснащена коррекционно-развивающими материалом, для работы с детьми в большом пространстве, материалами для развития зрительного восприятия, настенными блоками, для развития тактильной чувствительности, развития глазодвигательных функций, интерактивной доской, набором дидактического материала для развития социально-коммуникативной сферы детей (мимики, жестов, пантомимики).

Кабинеты учителей-дефектологов: оснащены пособиями на развитие зрительного восприятия (для подгрупповой и индивидуальной работы с детьми). Пособиями на ориентировку в большом и малом пространстве, играми на развитие мелкой моторики руки, пособиями на развитие аналитико-синтетической деятельности, мышления, пособиями для восприятия и понимания различных видов картин, специальными пособиями на развитие зрительных функций, компьютерными играми, фонотекой, детской мебелью, шкафами для хранения пособий, магнитной доской, авторскими играми и пособиями.

Кабинет учителя-логопеда: оснащен стеллажами для дидактических пособий, зеркалами, столами для занятий, пособиями на развитие фонематических процессов, лексики, грамматики, связной речи, семантики, играми для профилактики нарушений чтения и письма, тонкой моторики, играми для развития речевого дыхания, компьютерными играми, фонотекой.

Кабинет психолога: оборудован пособиями для развития социально-коммуникативной сферы, компьютерными играми, фонотекой, пособиями для проведения арт-терапии, уголком релаксации.

Музыкальный зал: для проведения музыкальных занятий, развлечений и праздников оснащен музыкальными инструментами: пианино, комплектом «Детский оркестр» с набором
ГБДОУ №36 компенсирующего вида. Отчёт о самообследовании 2022 год

металлофонов, шумовых и ударных инструментов, набором детских народных музыкальных инструментов, музыкально-дидактическими играми с коррекционной направленностью, коллекцией аудиозаписей классической и современной музыки. Имеется костюмерная, оснащенная костюмами (детские и взрослые) к разнообразным праздникам и развлечениям.

Спортивный зал: оборудован необходимым спортивным оборудованием: мягкий бассейн, сенсорные мячи, обручи, скакалки, шведская стенка, маты, баскетбольные кольца, гимнастические скамейки, мягкие модули, гимнастические палки, мишени для метания, сенсорные дорожки, лыжи. Для развития зрительно-моторной координации на физкультурных занятиях, изготовлено нестандартное физкультурное оборудование.

Методический кабинет: оснащен методическими пособиями и демонстрационным материалом в соответствии с реализацией адаптированной образовательной программы для детей с нарушением зрения. В кабинете методический и дидактический материал систематизирован по 5 образовательным областям развития ФГОС ДО.

Оборудование прогулочных площадок: каждая возрастная группа имеет прогулочные площадки, веранды, которые оснащены спортивным и игровым оборудованием, имеется спортивная площадка. Оборудована для проведения спортивных мероприятий, праздников, физкультурных занятий, для развития ориентировки детей с нарушением зрения в большом пространстве.

Развивающая предметно-пространственная среда детского сада - обеспечивает все условия для организации всех видов детской деятельности, социализации и индивидуализации и проведения коррекционной работы построена так, чтобы обеспечить полноценное физическое, эстетическое, познавательное и социальное развитие ребёнка с нарушением зрения.. В группах оборудованы различные центры для развития: центр творчества, музыкально-театральный центр, центр здоровья и физического развития, центр экспериментирования, центр конструирования, природные уголки и уголки для всестороннего развития детей с учетом гендерного подхода. В каждой группе имеется необходимый и разнообразный игровой материал, накоплено и систематизировано методическое обеспечение реализуемой адаптированной образовательной программы. В группах имеется авторский дидактический материал, изготовленный педагогами для развития сенсорных эталонов, мелкой моторики рук, для формирования зрительно-моторной координации и другой коррекционной работы, для сюжетно-ролевых игр и др. Предметно-развивающая среда соответствует санитарно-гигиеническим требованиям и обеспечивает: социально-коммуникативное, познавательное, речевое, художественно-эстетическое, физическое развитие. Оборудование предметно - развивающей среды безопасное, трансформируемое, полифункциональное, вариативное, доступное.

3.1. Кабинеты по охране и укреплению здоровья:

Ортоптический кабинет.

Лечение и коррекция зрения детей проводится в специализированном ортоптическом кабинете. В настоящее время лечебно-коррекционная работа проводится медицинскими сотрудниками СПбГБУЗ «Детская поликлиника № 30», на основании договора безвозмездного пользования и лицензии на осуществление медицинской деятельности.

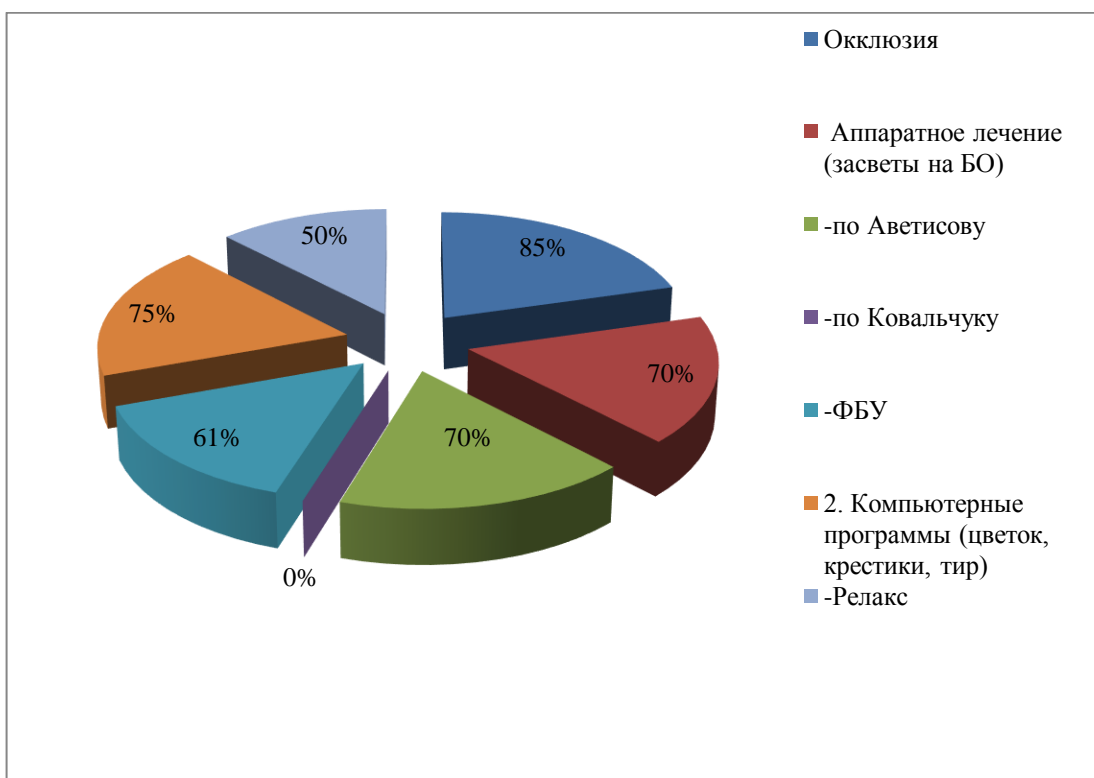
Ортоптический кабинет в ДООУ оснащён современной медицинской аппаратурой для диагностики, лечения и коррекции зрения:

- Диагностический офтальмоскоп;
- Авторефкератометр;
- Линзметр – автоматический;
- Синоптофор;
- Большой безрефлексный офтальмоскоп;
- Щелевая лампа ЩЛТ;
- Амо-АТОС (с приставкой «амблио-1)
- Мускулотренер;

Компьютерные лечебные программы: («Клинок», «Ай», «Чибис», «Контур», «Дискотека», «Релакс», «Тир», «Крестики», «Паучок», «Цветок») предназначены для повышения остроты зрения, лечения косоглазия, ликвидации малых углов косоглазия и развития бинокулярного зрения.

Эффективность лечения детей в 2022 учебном году:





3.2. Оздоровительная работа в ДОУ

Оздоровительная работа проводится на основе нормативно- правовых документов:

- ФЗ № 52 «О санитарно-эпидемиологическом благополучии населения»;

- СанПиН СП2.4.3648-20 «Санитарно-эпидемиологические требования к организациям воспитания и обучения, отдыха и оздоровления детей и молодёжи».

Большое внимание уделяется организации здоровьесберегающего режима обучения. Для этого в ГБДОУ созданы следующие необходимые условия:

- Соответствующая освещенность помещений;
- Правильно подобранная и расположенная мебель;
- Проведение утренней и бодрящей гимнастики;
- Соблюдение температурного режима, графика проветривания и влажной уборки помещений перед занятиями;
- Соблюдение двигательного режима;
- Чередование активных и малоактивных видов деятельности детей;
- Чередование в расписании занятий по сложности с усложнением к середине недели;
- Закаливающие мероприятия в теплый период (солнечные ванны, воздушные процедуры на улице и в помещении, увеличение времени прогулки, увеличение времени сна);
- Закаливающие процедуры в холодный период (бодрящая гимнастика воздушные ванны, дыхательная гимнастика, солевое полоскание);
- Проведение физкультурных занятий, проведение физкультурных досугов и праздников, пропаганда ЗОЖ;

В ДОУ создан комплекс гигиенических, психолого-педагогических и физкультурно-оздоровительных системных мер, обеспечивающих детям психическое и физическое благополучие.

Медицинский блок включает в себя: медицинский и процедурный кабинет, изолятор, оснащен необходимым медицинским инструментарием и набором медикаментов. Регулярно проводится лечебно-профилактическая работа. Систематически, 1-2 раза каждый месяц осуществляется осмотр детей врачом педиатром. Медицинской сестрой дошкольного образовательного учреждения ведется учет и анализ общей заболеваемости воспитанников и анализ простудных заболеваний.

3.3. Учебно-методическое и библиотечно-информационное обеспечение

В настоящее время в ГБДОУ используются современные образовательные технологии, обеспечивающие личностное развитие ребёнка. Современные образовательные технологии можно рассматривать как ключевое условие повышения качества образования, снижения нагрузки детей, более эффективного использования времени:

Технологии, используемые в ГБДОУ:

- Технология интерактивного обучения;
- Игровые технологии;

ГБДОУ №36 компенсирующего вида. Отчёт о самообследовании 2022 год

- ИКТ технологии;
- Технология ТРИЗ (элементы);
- Технология сотрудничества;
- Кейс технология;
- Технология проектной деятельности.

Обеспеченность учебно-методической и художественной литературой составляет 98%

3.4. Методическая и научно-исследовательская деятельность

Цель методической службы ГБДОУ: создание в образовательном учреждении организационно-педагогических условий для выполнения адаптированной программы дошкольного образования, осуществления непрерывного образования педагогов, развития их творческого потенциала.

Методической службой решались следующие задачи:

- Оказание методического сопровождения участников педагогического процесса (педагогов, родителей (законных представителей) воспитанников) по вопросам воспитания, обучения и развития детей;
- Выявление, изучение, обобщение, распространение и внедрение передового педагогического опыта;
- Обеспечение педагогических работников необходимой информацией об основных направлениях развития дошкольного образования, современных требованиях к организации педагогического процесса, учебно-методической литературе по проблемам обучения, воспитания и развития воспитанников;
- Обеспечение профессионального роста каждого педагога и педагогического коллектива в целом;
- Определение содержания предметно-развивающей среды и учебно-методического оснащения адаптированной образовательной программы дошкольного образования;
- Организация педагогического мониторинга.

Функциональная деятельность методической службы была выстроена по основным направлениям:

- Аналитико-диагностическая деятельность;
- Планово-прогностическая деятельность;
- Организационно-исполнительская деятельность;
- Мотивационно-стимулирующая деятельность;
- Контрольно-оценочная деятельность;
- Регулятивно-коррекционная деятельность.

Система методической работы позволяет включить каждого педагога в механизмы профессионального развития на постоянной основе и осуществлять в соответствии с целями и задачами по содержанию и формам.

Непрерывная профессиональная образовательная деятельность педагогов нашего учреждения осуществляется на постоянной основе, состоит из множества восходящих этапов, постепенно осваивая которые, специалист превращается в высококвалифицированного, высокообразованного специалиста. В дошкольном учреждении создана творческая развивающая среда для профессионального роста и развития педагогов.

Детский сад является открытой образовательной системой, позволяющей педагогам быть активными участниками педагогического сообщества, накапливая и передавая свой опыт в профессиональной среде единомышленников. Накопленный практический опыт позволил нам объединить наработанный материал и создать методические пособия по различным направлениям работы с детьми дошкольного возраста с нарушением зрения, что способствовало разработке **модели непрерывного образования педагогических работников**. Созданная модель подготовки включает комплект методических рекомендаций, разработанных творческой группой педагогов ДООУ:

«Система организации деятельности учителя по охране зрения детей в условиях общеобразовательной школы» (книга для учителя);

«Сказочные путешествия» (примерный план совместной коррекционной образовательной деятельности учителя-логопеда в группе СРП);

«Речевой калейдоскоп» (рекомендации учителя-логопеда);

«Конспекты коррекционно-образовательной деятельности для детей 3-5 лет» (их опыта работы педагогов в Центре сопровождения ребёнка с ограниченными возможностями здоровья и его семьи)

«Игры и упражнения на развитие эмоционального интеллекта дошкольников с нарушением зрения» (Сборник игр и упражнений)

«Дидактические материалы для проведения диагностики развития зрительного восприятия детей с нарушением зрения старшего и среднего дошкольного возрастов»;

«Паспорт кабинета учителя-дефектолога»;

«Методические рекомендации по осуществлению взаимосвязи учителя-дефектолога и воспитателя по развитию зрительного восприятия у детей с нарушением»;

«Смотрим, видим, познаем» (Методические рекомендации специалистов родителям детей с нарушением зрения.)

«Информируя, просвещаем». (Советы и рекомендации родителям детей дошкольного возраста с нарушением зрения)

Применяя готовый практический материал, опираясь на знания и опыт коллег, постоянно повышая свою квалификацию и расширяя педагогические компетенции, молодой специалист приобретает уверенность, раскрывает свой профессионализм. Построение территории профессионального роста для педагогов, посредством создания системы непрерывного образования внутри учреждения является для нас важной и базовой задачей. Педагоги, занимаясь своим саморазвитием, вкладывая значительные средства в собственные достижения, актуализируя личностные ресурсы, начинают ценить свою профессию, себя в профессии, обретают смысл профессионального развития и роста.

4. СОЦИАЛЬНАЯ АКТИВНОСТЬ И ПАРТНЁРСТВО

Проблемы социального развития, подрастающего поколения в современном мире, становятся одной из важных и являются актуальной на сегодняшний день. Поэтому необходимо, чтобы ребёнок вырос уверенным, счастливым, умным, добрым и успешным человеком. В сложном процессе становления личности многое зависит от того, как ребёнок адаптируется в обществе, сможет ли он самореализоваться. Особенно остро эта задача стоит перед нашим учреждением для детей с нарушением зрения. В силу функциональных зрительных нарушений, дети с данной патологией, плохо ориентируются в большом пространстве, у них не развиты коммуникативные навыки. Уровень познавательной сферы снижен, в связи со сложностью восприятия окружающего мира. Исходя из этого, детям с нарушением зрения нужно сформировать представление о многообразии человеческих отношений, рассказать о нормах и правилах жизни в обществе, вооружить моделями поведения, которые помогут им адекватно реагировать на происходящее, в конкретных жизненных ситуациях.

Для реализации этих задач нами была разработана концепция сетевого взаимодействия социальных партнёров с ГБДОУ.

- ✓ СПб ГБУК Государственная библиотека для слепых и слабовидящих
- ✓ РГПУ им. А. И. Герцена, кафедра тифлопедагогики
- ✓ Санкт-Петербургская академия постдипломного педагогического образования, кафедра специальной коррекционной педагогики
- ✓ Информационно методический центр Приморского района
- ✓ ГБОУ средняя общеобразовательная школа № 154 Приморского района Санкт-Петербурга,
- ✓ СПб ГБУЗ Детская поликлиника №30;
- ✓ ГБУЦДО Региональный центр психолого - педагогической, медицинской и социальной помощи «Центр диагностики и консультирования» Санкт-Петербурга;
- ✓ ГБОУ ДОД «Молодёжный творческий Форум Китеж плюс».

Сотрудничество с каждым учреждением строится на договорной основе с определением конкретных задач по развитию ребёнка и конкретной деятельности. Организация социокультурной связи между детским садом и этими учреждениями, позволяет использовать максимум возможностей для развития интересов детей и их индивидуальных возможностей, решать многие образовательные задачи, тем самым повышать качество образовательных услуг и уровень реализации стандартов дошкольного образования.

5. ФОРМЫ ВЗАИМОДЕЙСТВИЯ С РОДИТЕЛЯМИ

Задачи:

- 1) Формирование психолого - педагогических знаний родителей;
- 2) Приобщение родителей к участию в жизни ДОУ;
- 3) Обеспечение психолого-педагогической поддержки семьи и повышение компетентности родителей в вопросах развития, образования и коррекции зрения детей;
- 4) Консультативная поддержка, оказание помощи родителям в воспитании детей, укреплении здоровья, развитии индивидуальных способностей, коррекции нарушений их развития;
- 5) Вовлечение семей непосредственно в образовательную деятельность, создание образовательных проектов совместно с семьей на основе выявления потребностей и поддержки образовательных инициатив семьи.
- 6) Изучение и пропаганда лучшего семейного опыта.

Информационно - аналитические	- Анкетирование, опросы, мониторинговые исследования, индивидуальные беседы
Наглядно-информационные	- Информационные стенды, выставки детских работ, продуктов совместной деятельности, сайт детского сада
Познавательные	- Родительские собрания, открытые образовательные мероприятия, мастер- класс, индивидуальные консультации, образовательные проекты
Досуговые	- Праздники, совместные досуги, участие родителей в конкурсах, выставках

Система взаимодействия с родителями включает:

- ознакомление родителей с результатами работы ДОУ на общих родительских собраниях, анализом участия родительской общественности в жизни ДОУ;
- ознакомление родителей с содержанием работы ДОУ, направленной на развитие, формирование и совершенствование зрительного восприятия;
- участие в составлении планов: спортивных и культурно-массовых мероприятий, работы родительского комитета
- целенаправленную работу, пропагандирующую общественное дошкольное воспитание в его разных формах;
- обучение конкретным приемам и методам коррекции зрения, воспитания и развития ребенка в разных видах детской деятельности на семинарах-практикумах, консультациях и открытых занятиях.

**Модель сотрудничества семьи и детского сада в течение года,
участие родителей в жизни ДОУ**

	Формы участия	Периодичность сотрудничества
В проведении мониторинговых исследований	<ul style="list-style-type: none"> • Анкетирование • Социологический опрос • Интервьюирование • «Родительская почта» 	<p>1-3 раза в год По мере необходимости</p> <p>Постоянно</p>
В создании условий	<ul style="list-style-type: none"> • Участие в субботниках по благоустройству территории • Помощь в создании развивающей предметно-пространственной среды • Оказание помощи в ремонтных работах 	<p>2 раза в год</p> <p>Постоянно</p> <p>По мере необходимости</p>
В управлении ДОУ	<ul style="list-style-type: none"> • Участие в работе Совета родителей; Педагогических советов 	По плану
В просветительской деятельности, направленной на повышение педагогической культуры, расширение информационного поля родителей	<ul style="list-style-type: none"> • Наглядная информация (стенды, папки-передвижки, групповые фотоальбомы, фоторепортажи «Из жизни группы», «Копилка добрых дел», «Мы благодарим» • Памятки • Создание странички на сайте ДОУ • Консультации, семинары, семинары-практикумы, конференции • Распространение опыта семейного воспитания • Родительские собрания 	<p>1 раз в квартал</p> <p>Постоянно</p> <p>По мере необходимости</p> <p>По годовому плану</p> <p>1-2 раза в год</p> <p>1 раз в квартал</p>
В образовательном процессе ДОУ, направленном на установление сотрудничества и партнерских отношений с целью вовлечения родителей в единое образовательное пространство	<ul style="list-style-type: none"> • Дни открытых дверей • Дни здоровья • Недели творчества • Совместные праздники, развлечения • Встречи с интересными людьми • Участие в творческих выставках, смотрах-конкурсах • Мероприятия с родителями в рамках проектной деятельности 	<p>1-2 раза в год</p> <p>1 раз в квартал</p> <p>2 раза в год</p> <p>По плану</p> <p>По плану</p> <p>По плану</p> <p>По мере необходимости</p>

6. Отчёт об участии образовательного учреждения в профессионально-ориентированных конкурсах

Результаты инновационной деятельности:

Опубликован и получил практическое применение сборник:

- ❖ «Игры и упражнения на развитие эмоционального интеллекта дошкольников с нарушением зрения. Чувства, эмоции, продуктивная коммуникация», СПб, Медиапапир 2022г.

Значительный успех деятельности ГБДОУ достигается за счет систематического обмена инновационным опытом по разным направлениям образовательного процесса. Инновации и успешный опыт образовательной деятельности учреждения регулярно представляются на профессионально-ориентированных конкурсах, общественно – педагогических мероприятиях разного уровня.

Дата	Мероприятие	Организатор	Участники, Награды
Городской уровень			
март-апрель 2022г.	Санкт-Петербургский городской этап X111 Всероссийского конкурса «Учитель здоровья России-2022» Номинация «Специалист сопровождения»	Комитет по образованию Санкт- Петербурга	ДИПЛОМАНТ Рахматулина М.Ш. учитель-логопед
20.03-.05 2022г.	Городской конкурс дидактических материалов тифлопедагогов, работающих с детьми с нарушением зрения " ИРИС - исследования, развитие, инновации, сотрудничество ".	АППО, РГПУ им. А.И. Герцена, Государственная библиотека слепых и слабовидящих, ГБОУ школа-интернат №2	25 педагогов приняли участие в разных номинациях конкурса: <ul style="list-style-type: none"> • 3-победителя; • 5-лауреатов
Городской уровень			
Апрель 2022г.	Семинар. «Служба ранней помощи как вариативная форма осуществления психолого-педагогической и коррекционно-развивающей помощи детям с ОВЗ»	Комитет по Образованию СПб	Городской вебинар для резерва руководителей ГБДОУ города. Проведён дистанционно. Представлен фильм
30.03. 2022г.	Практико-ориентированный семинар. «Сопровождение молодого специалиста в системе дошкольного образования детей с нарушением зрения. Наставничество»	ГБУР ЦППМ и социальной помощи «Центр диагностики и консультирования» Санкт- Петербурга ГБДОУ детский сад №36 Приморского района СПб	Приняли участие 47 педагогов города
Ноябрь 2022г.	Городской конкурс методических разработок «Диссеминация	АППО	ПРИЗЁРЫ Маларёва Е.П. -учитель-дефектолог

	передового педагогического опыта ДОУ Санкт-Петербурга по реализации ФГОС ДО» Номинация: «Лучшие практики развития детей раннего возраста в ДОУ»		Погудина Е.Ю.- воспитатель Бондаренко Т.В.- воспитатель
<i>Районный уровень</i>			
Апрель 2022	Районный конкурс педагогических достижений « Грани таланта » номинация « Воспитатель года »	ИМЦ Приморского района Санкт-Петербурга	ПОБЕДИТЕЛЬ Фёдорова Е.Н. воспитатель
Апрель 2022	Районный конкурс символики в рамках Конкурса педагогических достижений «Грани таланта»	ИМЦ Приморского района Санкт-Петербурга	ПОБЕДИТЕЛЬ Хамидулина И.С. заведующий ГБДОУ
Декабрь 2022	Районный фестиваль «Творческие надежды»	ГБУ ДППО ЦПКС «Информационно-методический центр» Приморского района СПб, Школа №154 Приморского района	ПОБЕДИТЕЛИ Педагоги Групп: № 8, 6, 7, 3, 9 музыкальный руководитель Ноговицына Ю.А., Павленко Е.Н., инструктор по физической культуре Игнатенко И.Н. Приняли участие 47детей
Апрель 2022г.	Фестиваль-конкурс детского материально-художественного творчества « Школа-плюс2021-2022 »	Молодёжный творческий форум Китеж плюс	1 место в номинации «Декоративно-прикладное искусство»-4 воспитателя: Фёдорова Е.Н. Мелешева-Васильева Н.А. Дмитриева А.В. Пономарева С.А.
<i>Детские конкурсы</i>			
Ноябрь 2022г.	Районный конкурс «Весёлые нотки»	ГБУ ДППО ЦПКС «Информационно-методический центр» Приморского района СПб	ПОБЕДИТЕЛЬ Ноговицына Ю.А. музыкальный руководитель- номинации «Звонкие голоса» (ансамблевое пение) -4 детей

			ПОБЕДИТЕЛЬ Павленко Е.Н. музыкальный руководитель в номинации: «Лучший вокал»- 4 детей
<i>Детские конкурсы</i>			
Апрель 2022г.	Районный конкурс «Папа, мама и я- спортивная семья»	ИМЦ Приморского района СПб	ЛАУРЕАТ Игнатенко И.Н. Инструктор по физической культуре

Вывод: Анализируя инновационную деятельность и участие в конкурсном движении педагогов и детей, необходимо отметить: в городском конкурсном движении приняли участие 32 педагога-это 91% от общего количества педагогов. В районных конкурсах приняли участие 20 педагогов и это составило 57% . 47 детей приняли участие в районных конкурсах. В течение учебного года педагоги учреждения принимали активное участие в городских и районных семинарах. На этих мероприятиях был представлен сборник «Игры и упражнения на развитие эмоционального интеллекта дошкольников с нарушением зрения», составленный педагогами учреждения. Сборник получил высокую оценку педагогов, участвующих в мероприятии, которые отметили высокую практическую значимость, так как материал сборника отражает не только своеобразие развития детей со зрительной патологией, но и возможность использовать эти игры и упражнения в общеобразовательных учреждениях.

7. ПЕРСПЕКТИВЫ И ЗАДАЧИ РАЗВИТИЯ НА 2023 ГОД.

Приоритетное направление работы:

Формирование, развитие и совершенствование зрительного восприятия детей с нарушением зрения в рамках реализации ФГОС ДО

1. Содействовать развитию системы независимой оценки качества образования, реализуя внутреннюю систему оценки достижений образовательной организации, способствующую развитию системы управления качеством образования;
2. Совершенствовать современные способы поддержки и стимулирования детской инициативы и самостоятельности в разных видах деятельности и поведении, создавая для каждого воспитанника ситуации успеха в сравнении его с самим собой;
3. Актуализировать проблемы социально-коммуникативной и конструктивной деятельности детей с нарушением зрения за счёт обновления форм организации совместной и образовательной деятельности;
4. Способствовать формированию у педагогов потребности тесного взаимодействия с семьями воспитанников и вовлечение родителей в жизнедеятельность ДОУ

8. Показатели деятельности дошкольной образовательной организации, подлежащей самообследованию

№ п/п	Показатели	Единица измерения
1.	Образовательная деятельность	
1.1	Общая численность воспитанников, осваивающих образовательную программу дошкольного образования, в том числе:	173 человек
1.1.1	В режиме полного дня (8-12 часов)	158 человек
1.1.2	В режиме кратковременного пребывания (3-5 часов)	15 человек
1.1.3	В семейной дошкольной группе	0 человек
1.1.4	В форме семейного образования с психолого-педагогическим сопровождением на базе дошкольной образовательной организации	0 человек
1.2	Общая численность воспитанников в возрасте до 3 лет	24 человек
1.3	Общая численность воспитанников в возрасте от 3 до 8 лет	149 человека
1.4	Численность/удельный вес численности воспитанников в общей численности воспитанников, получающих услуги присмотра и ухода:	173 человек 100%
1.4.1	В режиме полного дня (8-12 часов)	158 человек / 91 %
1.4.2	В режиме продленного дня (12-14 часов)	0 человек /0 %
1.4.3	В режиме круглосуточного пребывания	0 человек /0 %
1.5	Численность/удельный вес численности воспитанников с ограниченными возможностями здоровья в общей численности воспитанников, получающих услуги:	173 человек 100%
1.5.1	По коррекции недостатков в физическом и (или) психическом развитии	173 человек 100%
1.5.2	По освоению образовательной программы дошкольного образования	0%
1.5.3	По присмотру и уходу	0%
1.6	Средний показатель пропущенных дней при посещении дошкольной образовательной организации по болезни на одного воспитанника	21 дней
1.7	Общая численность педагогических работников, в том числе:	35 человек
1.7.1	Численность/удельный вес численности педагогических работников, имеющих высшее образование	28 человек /80%
1.7.2	Численность/удельный вес численности педагогических работников, имеющих высшее образование педагогической направленности (профиля)	23 человека /66%
1.7.3	Численность/удельный вес численности педагогических работников, имеющих среднее профессиональное образование	7 человек/20%
1.7.4	Численность/удельный вес численности педагогических работников, имеющих среднее профессиональное образование педагогической направленности (профиля)	7 человек/20%
1.8	Численность/удельный вес численности педагогических работников, которым по результатам аттестации присвоена квалификационная категория, в общей численности педагогических работников, в том числе:	34человека/97%
1.8.1	Высшая	23 человек /66%
1.8.2	Первая	11человек /31%
1.9	Численность/удельный вес численности педагогических работников в общей численности педагогических работников, педагогический стаж работы которых составляет:	человек/%
1.9.1	До 5 лет	2 человек / 6%
1.9.2	Свыше 30 лет	11 человек /31%
1.10	Численность/удельный вес численности педагогических работников в общей численности педагогических работников в возрасте до 30 лет	2 человек /6 %

1.11	Численность/удельный вес численности педагогических работников в общей численности педагогических работников в возрасте от 55 лет	16 человек /46%
1.12	Численность/удельный вес численности педагогических и административно-хозяйственных работников, прошедших за последние 5 лет повышение квалификации/профессиональную переподготовку по профилю педагогической деятельности или иной осуществляемой в образовательной организации деятельности, в общей численности педагогических и административно-хозяйственных работников	Пед. работников 35 /100% А/Х 2 /100%
1.13	Численность/удельный вес численности педагогических и административно-хозяйственных работников, прошедших повышение квалификации по применению в образовательном процессе федеральных государственных образовательных стандартов в общей численности педагогических и административно-хозяйственных работников	Пед. работников 35 /100% АХ 2 /100%
1.14	Соотношение "педагогический работник/воспитанник" в дошкольной образовательной организации	35 человек/173человек
1.15	Наличие в образовательной организации следующих педагогических работников:	
1.15.1	Музыкального руководителя	да
1.15.2	Инструктора по физической культуре	да
1.15.3	Учителя-логопеда	да
1.15.4	Логопеда	нет
1.15.5	Учителя-дефектолога	да
1.15.6	Педагога-психолога	да
2.	Инфраструктура	
2.1	Общая площадь помещений, в которых осуществляется образовательная деятельность, в расчете на одного воспитанника	11,2 кв.м
2.2	Площадь помещений для организации дополнительных видов деятельности воспитанников	нет
2.3	Наличие физкультурного зала	да
2.4	Наличие музыкального зала	да
2.5	Наличие прогулочных площадок, обеспечивающих физическую активность и разнообразную игровую деятельность воспитанников на прогулке	да

Заведующий ГБДОУ детский сад № 36
Приморского района Санкт-Петербурга:

Хамидулина И.С.